

## Imaginárium bratří Formanů a jejich přátel na Chvalech

„Víme, že lidské ruce jsou schopny vytvářet zázraky a že naše představivost je nekončící. Existuje v nás silná vnitřní touha po nalézání a objevování skutečných a krásných věcí...“ Těmito slovy uvádí tvůrci svoji putovní, hravou a interaktivní výstavu Imaginárium, která nyní doputovala na Chvalský zámek. Doplnuje ji bohatý doprovodný program loutkových divadel, výtvarných workshopů a koncertů.

Chvalský zámek v Praze 14 se již delší dobu zaměřuje na výstavy prezentující svět loutek, loutkového či animovaného filmu nebo ilustraci dětské knihy. Nová výstava se tak zařadí za úspěšné projekty věnované světu Jiřího Trnky, výstavám Radka Pilaře, Zdeňka Millera, Hermíny Týrlové a dalších, nebo oceňovanému animovanému filmu Myši patří do nebe (2022). Projekt Imaginárium z autorské dílny Matěje Formana a skupiny dalších spřátelených výtvarníků spojuje vše dohromady. Jejich Imaginárium je zabývané loutkami – zvířátky i lidmi,



hračkami či roztočnými předměty, s nimiž všemi mohou návštěvníci komunikovat, uvádět je do pohybu, stavět z nich, hrát na ně. Je to spojení světa loutek, divadla, filmu s tím naším, opravdovým, hmatatelným světem. Důležitou roli tu má každý předmět, každý kousek dřeva i dřevíčka. Imaginárium však spojuje také svět dětí a svět dospělých, které se ke každému nás všech někdy zdají být od sebe vzdálené.

I z jiných projektů Divadla bratří Formanů známe hravost jeho tvůrců. Také v Imagi-

náriu je vše postaveno na fantazii, radosti ze hry, zapojení návštěvníků procházejících jednotlivými částmi výstavy. Je to jako na fantastickém výletě, kde nás čeká spousta překvapení a objevování. Výstava navíc využívá i specifika Chvalského zámku. Není tedy stejná, jako byly její předchozí instalace v jiných městech, kde se již dříve Imaginárium představilo. Na Chvalech totiž najdete unikátní středověkou zámeckou lednici, prostor vytesaný do pískovce, do něhož byla také instalována část Imaginária, speciálně pro toto místo připravená.

Další specifickou součástí je i odpočinkový prostor kavárny „U koně Přechvalského“, kam také výstava zasahuje, a kde si při prohlídce můžete dát třeba čerstvě praženou kávu. V jarních a letních měsících bude kavárna navíc rozšířena i o venkovní část. Imaginárium představuje fantastický a tajuplný svět kočovných divadelníků a svérázných výtvarníků. Vtaňuje nás do říše tvůrčí fantazie a radostně a bezelstně oslavuje lidskou tvořivost a řemeslo. Připomíná nám



krásu a poctivost umění vytvořeného vlastními rukama a srdcem.

A kdo je autorsky zastoupen? Matěj Forman se svými obrazy ve vlastní instalaci, dále pak skupina výtvarníků a přátel, v níž je každý z umělců silným individuem s vlastním výtvarným rukopisem, zároveň ale i součástí celku. Renata Lhotáková, Martin Lhoták, Pavel Macek, Tereza Komárková, Barka Zichová, Andrea Sodomková, Josef Sodomka, Veronika Podzimeková, Irena Vodáková, Lucie Valaška Knitlová a Bára Hubená.

Výstavu vedení Chvalského zámku dojednávalo téměř pět let. Nakonec se podařilo, a diváci tak mohou vidět unikátní projekt, který se už deset let proměňuje a získává si srdce návštěvníků na různých místech České republiky i v zahraničí. Současná výstava probíhá i v Drážďanech, kde však je

k vidění její jiná verze. Nadšenci proto mohou porovnat, do Drážďan není tak daleko. A pokud chcete zažít ještě něco navíc, než jen „obyčejnou“ prohlídku, přijďte si s dětmi na Chvaly užít některý z doprovodných programů. Po celou dobu trvání tady budou jednou měsíčně výtvarné Dílničky (vždy v neděli). V plánu je několik, také nedělních, loutkových představení, koncert skupiny CIRCUS BROTHERS v Chvalském stodole (10. 3.) nebo jedinečné divadelní představení Aladin Divadla bratří Formanů tamtéž (21. 5.) Vše pak zavřít tradiční Svatojánský kostýmový bal na zámeckém nádvoří (11. 6.).

**Imaginárium, Chvalský zámek do 11. 6., od pondělí do neděle 9–18 hodin včetně státních svátků.**

Martina Fialková

## Kateřina Černá a její Sny zaznamenané na Kampě

Dílo malířky, kreslířky a grafičky Kateřiny Černé (1937), rodačky z pražského Braníku, není příliš známé. O to víc překvapí a zapůsobí. V Museu Kampa, v sálech tzv. Konírny, je k vidění výběr z její tvorby 60. až 80. let, rozsahem dosud možná největší z autorčiny individuálních výstav.

Častou inspirací Kateřiny Černé byla Praha a město obecně. Již během studií na Akademii výtvarných umění u profesora Karla Součka se začala věnovat koláži a asambláži. Tak vznikla i její velkoformátová koláž Jaro v Paříži, kterou na sebe již ke konci studií upozornila, a která vyniká na výstavě i dnes. Výstavě dále vědoví její rozměrnější díla jako Naše Národní třída či Město, ale úspěšně se tu prosazují i menší formáty s jinými tématy. Ano, náměty obrazů Kateřiny Černé lze přirovnat k výjevům ze snů, které se ale misty prolínají se skutečností dne. Třeba toho, v němž autorka kráčí po nábřeží na tramvaj, nasedne do ní a po cestě z okna její zrak i mysl zaznamenávají dění na ulici, kolem tramvajových zastávek, na řece. Doma pak večer usedne a viděné a vnímané převede do dalšího obrazu s názvem Praha na trati tramvaje číslo 17. Na první pohled osobitý, jemný ženský styl, v němž malba přechází plynule do koláže či asambláže, autorce vydržel podnes. Z mnoha jejích obrazů, tak jako z autorčiny fotografie při vstupu do expozice, dýchne i starosvětský šarm. Oslovuje však také humorem a nadhledem obsaženým v tématech obrazů, originálními nápady i technikami. Například využitím staniolu, z nějž vytváří na některých obrazech jemné, stříbřité plochy, umocňující jemnost ostatních barev. Pracuje i s písmem v obrazech, také se skličky, korálky, dalšími drobnými předměty, s textilem (cyklus Panenky). Zajímavým doplňkem výstavy je i stará skříň, plná tajemství uloženého v nejrůznějších krabicích – doklady autorčiny celoživotní tvorby. Atmosféru ponoru do snových dimenzí dotváří i umělecké video, představující její další drobné práce.



Praha od Ládví, 1962

vzniku autorka vyprávěla i v pořadu Českého rozhlasu: „Nějsou to ani knížky, spíš takové sešitky, odreagovala jsem se tím od života.“ V sedmdesátých letech tak vznikly její Horror pro školní družiny a Krvavé MDŽ. A později Politicko-eroticke sny čtenářky Lidových novin nebo hra se zpěvy Od svítání do svítání neboli Srdce žije z naděje, a ne přítomnosti chudou nebo další s názvem Viděl jsi černošky?

Kateřina Černá po dokončení studií na AVU nastoupila jako vychovatelka do školní družiny. Většinu života učila výtvarnou výchovu na základní umělecké škole. Její vlastní umělecká kariéra se odehrávala spíše nenápadně, po práci. Ta ji však inspirovala i k dalším výtvarným technikám (linoryt, malba na sklo aj.). Výstava upozorňuje na kuchařské recepty, nápadité ztvárněné na umělecky vystříhaných papírových ubrouscích.

Kateřina Černá ilustrovala několik knih pro nakladatelství Albatros, v pozdním věku si ji našlo nakladatelství Bylo Nebylo, kde vyšly její autorské knížky. Autorčiny práce vlastní Národní galerie nebo Galerie Středoevropského kraje. Přesto je současná výstava v Museu Kampa svým způsobem objevná. V současné, poněkud tísnivé době, přináší pohled do úlevného světa snění, který však nepostrádá esenci opravdového, bohatého, voňavého a barevného života. Nabízí ženskou něhu, ale i rozvinnost a šarm.

**Výstava Sny zaznamenané – Museum Kampa, do 12. 3. 2023**

Martina Fialková

## Biotopia – město budoucnosti, vize současnosti

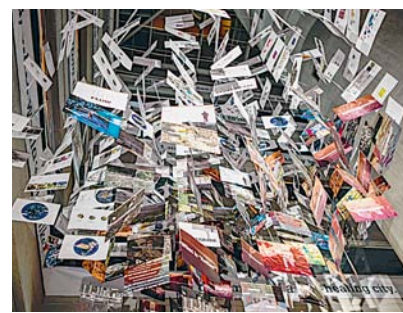
Soběstačná města, lidstvo žijící v harmonii s přírodou, nevědní materiály, bidesign, optimistická i pesimistická vize naší blízké budoucnosti, To jsou témata, která ve své nové výstavě Biotopia otevírá kolektiv studentů architektury na pražském ČVUT pod vedením hostujícího pedagoga – holandského architekta Winyho Maasa.

Fakulta architektury od zimního semestru roku 2022 otevírá nový program ateliéru s hostujícím umělcem. Prvním z osobností, která tuto nabídku přijala, a na celý akademický rok se ujímá vedení ateliéru, je právě architekt Winy Maas. Nizozemský, dnes již dobře známý architekt, krajinář a urbanista je jedním ze zakladatelů studia MVRDV, které je celosvětově oceňováno pro své nevědní a inovativní architektonické návrhy. Winy Maas je také zakladatelem think-tanku The Why Factory, který od roku 2008 působí na technické univerzitě v nizozemském Delftu a zabývá se hlavně možným alternativním rozvojem měst a obcí a představuje vize měst budoucnosti.

Nepřekvapivě si Ateliér Maas a jeho studenti pro svou spolupráci zvolili téma reflektující environmentálně přívětivý přístup ke krajině i architektuře, který ovšem respektuje současné i budoucí lidské potřeby a akcentuje potřebný rozvoj měst i jejich společnosti. Jedním z výsledků jejich půlroční práce je společná výstava Biotopia, která zaujímá celé atrium budovy fakulty a vzniká právě také ve spolupráci s The Why Factory.

Hlavními tématy skrytými za Biotopii jsou zelená, soběstačná, pro obyvatele přívětivá města a budoucí vývoj. Poslání výstavy je představit vizi města, kde vše souzní a žije v jedné společné harmonii. Vše, co lidé, ale i další organismy žijící ve městech potřebují ke své existenci, je ukryto právě v soběstačnosti tohoto města budoucnosti. Biotopia jako vize nového světa s sebou také nese nulovou uhlíkovou stopu, užívání přírodních materiálů, které nepracují přírodní zdroje a až symbiotické soužití člověka a přírody.

Výstava je tvořena dvěma projekcemi představujícími nový svět Biotopie a několika doprovodnými texty přímo v dolním atriu Fakulty architektury. Rozbíhá se ale i do dalších pater budovy. Od stropu se do atria



symbolicky snáší instalace fotografií, která odkazuje právě na možnosti budoucího rozvoje, a jednotlivé pavlače jsou opeřeny plakáty, které reagují na sny a vize, které by každé město budoucnosti mělo splňovat. Díky rozsáhlé instalaci i jejímu až imerzivnímu charakteru se výstavě dobře daří na diváka přenášet ideu respektujícího města budoucnosti.

**Biotopia v atriu budovy Fakulty architektury ČVUT je k vidění do 20. února. Vstup je volný.**

Anežka Rucká

PLACENÁ INZERCE



**AUDIOKNIHY na Radiokartě**

1 setřít | 2 vložit kód  
3 poslouchet

www.radioteka.cz

## Únorové jistoty

Únor bílý pole sílí, praví dávná pranostika, podle které naši předkové odhadovali pravděpodobnou výši nové úrody. Pro dnešní populaci, zejména tu mladší, je pořekadlo většinou nesrozumitelné. Úroda na polích už dávno není měřítkem pozornosti. Zemědělství je odsunuto na vedlejší kolej, ti hrdinové, kteří na venkově ještě nějak hospodaří, určitě národ neuznají. A pole zasypaná sněhem, jak si přála lidová moudrost, jsme už dlouho nezažili.

Pak není divu, že mnozí pořekadlům nejen nerozumí, ale ani je neznají.

K čemu také, že? Hodně by se mohly ptát děti školou povinné, které kvůli neznalosti přísloví a pořekadel často narazí u přijímacích zkoušek. Jsou testováni z něčeho, co v naší době už většinou nefunguje. Jako již zmiňovaná bílý únor. Navíc, zrovna tento měsíc byl dlouhá desetiletí vnímán spíše jako rudý, což bohužel vešlo do podvědomí národa víc než bílá vize možné úrody. Pranostik na únor by se našlo mnohem víc, ale známá a fungující je jen ta o Hromnicích, které znamenají o hodinu více.

Hodně pořekadel se týká počasí, protože naši předkové měli přírodu víc vypořádanou. My vycházíme z meteorologických přístrojových předpovědí, přírodu moc nevnímáme. Hlavně proto, že jsme ji sami přivedli k určité nevyzpytatelnosti, takže ona se nyní chová tak, že stejně nic nevsledujeme.

Z toho logicky vyplývá, že pranostiky našich předků vlastně už znát nepotřebujeme, vždyť kdo kupříkladu zažil mráz na svátek Petra? A ještě navíc rozuměl hláse, že když mrzne na svátek Petra nastolení, mrznout bude čtyřicet dní bez prodlení?

Srozumitelnější bývá svatý Matěj, který údajně láme ledy. Nebo staví mosty. A do Prahy přivádí Matějskou pouť, která je patrně známější než všechna přísloví dohromady. Je to až trochu symbolické, mnohem víc upoutá pozornost halasná pouťová okázalost než tichá moudrost dávných pranostik.

Už si dokonce ani skřivan většinou nevzrne. Ne, že by snad zmrzl, spíš proto, že jich málo a ve všudypřítomném hluku je stejně nikdo neslyší. Navíc kraj je únorá zpívá spíš chocholeš, kterého si lidé se skřivánkem pletou, jak praví google, podle kterého se teď všechno řídí, takže ve finále je stejně všechno jinak.

Třeba jako na Valentýna, kdy se po americkém vzoru chceme zahřívát láskou, zatímco naši předci tvrdili, že na svátek Valentýna zamrzne i kolo mlýna. Tušili, že zima se tak snadno nevzdá, zatímco my dnes polemizujeme tím, že svatý Valentýnek je jara tatinek. Tak uvidíme, jaké předpokládáme pranostiky se vyplní a jaké ne. Ale jako nejkratší měsíc v roce únor nese poměrně hodně výrazných poselství a zpráv.

JN

**G HMP**  
Galerie hlavního města Prahy

Ivan Meštrović (1883–1962)  
Sochař a světoobčan

24. 11. 2022 – 26. 2. 2023  
úť–ne 10:00–18:00

Městská knihovna, 2. patro  
Mariánské náměstí 98/1  
Praha



# Josef Pleskot – architekt se musí umět ptát

Je výraznou osobností české architektury, nedávno oslavil 70 let. K tomuto jubileu vznikla pozoruhodná výstava v Museu Kampa, o které jsme psali (prodloužena do 19. 2.). Mezi nejznámější Pleskotovy realizace v Praze patří například oceňovaná centra ČSOB v Radlicích či úprava Jeleního příkopu. Jeho AP atelier stojí však také za postupnou proměnou Dolních Vítkovic v nové kulturní centrum Ostravy či za rekonstrukcí památkové zóny v Litomyšli.

Myšlenka na rozhovor s Josefem Pleskotem mne provázela už dlouho. Mám totiž na Starém Městě jedno své oblíbené místo – klášter dominikánů. Díky spolupráci na koncertech v tamním barokním refektáři mohu už sedm let sledovat zblízka, jak celý klášter prochází rekonstrukcí podle jeho projektu. Jak přirozeně se baroko snoubí s moderními prvky. Jak prostory nově ožívají a rozkvétají. A proto se na začátek rozhovoru ptám:

**Je to jedna z mnoha vašich zakázek nebo máte k dominikánskému klášteru nějaký osobní vztah?**

Mám. Ten vztah začal už někdy v roce 1973, kdy v Husově ulici byla katedra geodzie a jako student jsem tam dělal zápočet a nivelovali jsme Husovu ulici. Do nivelovali jsme se až do ambitu kláštera dominikánů sv. Jiřího a od té doby vím, že ten ambit je o metr čtyřicet výš než ulice. To je sice epizodická vzpomínka, ale když nás bratři dominikáni vyzvali ke spolupráci na rekonstrukci kláštera, byl jsem rád a během té práce jsme se velice sblížili.

**Váš projekt přinesl klášteru nejen novou podobu některých prostor, už bez bariér, ale celkově i novou hodnotu.**

Vzpomínám jsem, jak se v dřívějších letech musel obcházet. Zdi byly nepropustné a celý ten komplex klášterní kvadratury v samém srdci města působil tajemně. Naše spolupráce proto začala návrhem, že by se klášter měl otevřít veřejnosti, pro kterou to bude přínos, a dominikáni v něm pak nebudou osamoceni. Dnes se tam dějí nejrůznější akce pro veřejnost, část kláštera slouží i pro ubytování jako jednoduchý hostel.

**Při cestě za vámi do holešovického atelieru jsem si uvědomila, jak se tato čtvrt' proměňuje a rozvíjí. Máte také tady, v Holešovicích, něco na svědomí?**

Ani ne, kromě toho, že budova, o které jste za mnou přišla, je restituovaná bývalá továrna mého prastrýce. Kdysi se tu vyráběly vodoměry, dnes tu nahoře pracujeme my.

**Tady naproti se ale zakládá nějaká nová stavba – je tu ohrazená plocha bez označení, kdo a co bude stavět. Víte vůbec co to bude?**

Nevim, netuším. Já nejsem tak úzkostlivý, a vítám jakoukoli činnost tady, protože už je to hrozně dlouho jenom díra v zemi. Říkám, že ať tu bude, co tu bude, tak my budeme vedle toho vždycky hezky tovarna. Ale co mám na svědomí, to je Vltavská filharmonie, která se má stavět kousek odtud.

**I na tu jsem se chtěla zeptat. Jak se vám ten projekt líbí? A nelitujete, že je to dánský a nikoli český projekt?**

Nelituji. Byla to mezinárodní soutěž s nejvyšší ambicí, dlouho připravovaná. O vznik nové filharmonické budovy se zajímám od Sametové revoluce. Jsem asi 15 let členem spolku, který o její postavení usiluje. Dalšími členy byl pan dirigent Bělohávek, nyní

Jakub Hruša, pak Roman Bělou, bývalý ředitel Pražského jara, paní Jana Vohralíková, do nynější kancelářka senátu a produkční Martin Gross. Přijali jsme pak ještě nového člena, Miroslava Túmu, bývalého guvernéra ČNB. Byli jsme v kontaktu se všemi pražskými primátory během té doby, všichni se k té myšlence stavěli dobře.

O umístění budovy se diskutovalo celých deset let, protože návrh bylo velké množství. Asi před pěti lety se rozhodlo o místě na nábreží Vltavy, kousek odtud. Já to považuji za skvělé místo a projekt, který vyhrál, za velmi přiměřený pro Prahu. Myslim, že natolik se už naše společnost zkultivovala, že ho budeme umět využít i v tom širokém spektru, které nabízí. Pokud se podaří získat i nějakou podporu státu, aby to nebyl jen projekt Prahy, ale celonárodní, tak doufám, že i navzdory krizím a všem budoucím nástrahám by se ve 30. letech mohla filharmonie postavit. Náš spolek funguje dál, protože si myslíme, že je stále potřeba nějakou iniciativu vyvíjet a tlačit vše dopředu.

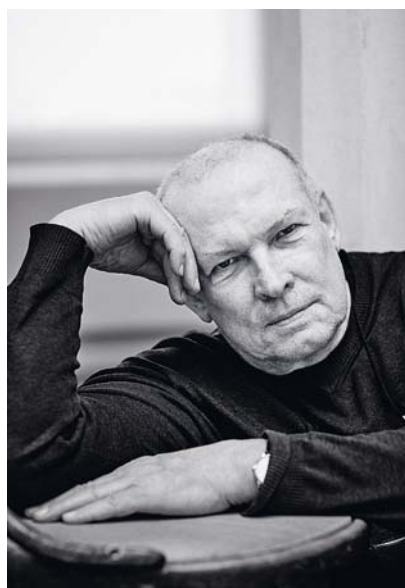
**Řeka hraje v charakteru každého města velkou roli. A Vltava v Praze obzvlášť. Zajímavé jste o tom sám napsal. Je něco, co vám u Vltavy v Praze vadí?**

Je. Máme totiž špatný zvyk, že se od Vltavy spíš odvracíme, než abychom k ní přicházeli. Některé náplavky děláme příliš technicistně, neumozňují řece pořádně splývat s městem, chybí ten opravdový styk s vodou. Je jen několik míst, třeba jako na Klárově, kde terén do Vltavy vstupuje, ale to je málo. Vadí mi, že se takhle jemně s krajinou města kolem řeky ještě nepracuje. Bylo by dobré mít nábreží přírodnější, a lidi k té řece přivést. Měli bychom mít ještě vyšší nároky. V Holešovicích stále v tomto smyslu není vše ztraceno.

**Vltava je odjakživa i zdrojem umělecké inspirace. Vy sám jste chtěl kdysi studovat malířství, jste také členem výtvarného spolku Mánes. Je pro vás architektura víc řemeslo nebo víc umění?**

Ani jedno, ani druhé. Já myslím, že je to spíš obor, který mám rád pro šíři jeho možnosti zabývat se společností, společenskými vztahy. A někdy je to potřeba víc techniky, někdy víc umělecky, jindy víc poeticky, a jindy víc epicky. A ta šíře mě fascinuje a hrozně mě baví.

**To asi souvisí s tím množstvím otázek, které jste také předestřel návštěvníkům výstavy v Museu Kampa. Některé stěny jsou zcela popsané otázkami, kte-**



**ře si kladete s každým novým projektem. Záleží tedy na schopnosti architekta se ptát, aby se dílo podařilo. Je to tak?**

Je. A myslím, že mne to naučil nedávno zesnulý filosof Petr Rezek. Kdysi v 70. letech jsem chodil na jeho bytové přednášky. To byl člověk, který víc otázky kladl, než na ně nacházel odpovědi. Klást otázky vyžaduje jistou zvědavost a schopnost je dobře formulovat. Pak na ně nalézat odpovědi je také hrozně těžké, protože některé nejsou jednoznačné. Ale kladení otázek považuji za základ přiměřeně dobrých výsledků. Sleduji, co se kde píše, děje, a ptám se také přes oči, co vidím. Sleduji historii, krajinu, tradici. Tyto věci jsou pro mne zajímavé dřív, než se vezme tužka do ruky.

**Stalo se vám někdy, že jste odpověď našel nějak nezvykle, netradičním způsobem?**

Skoro vždycky. Často právě konfrontací těch otázek, kdy se ptáte z různých úhlů pohledu, jejich překřížováním. Pak vám nějaké řešení začne vycházet a vznikají ty koláže, které jste viděla na výstavě, a které vidíte i tady všude kolem. Takhle já pracuji. Je to neustálé přeskupování věcí, aby vznikaly nové a nové otázky.

**V prezidentských debatách padaly otázky na to, co by kandidáti změnili, kdyby usedli na Hradě. Myslíte si, že Pražský hrad nějaké zásahy vůbec potřebuje?**

Rozhodně. Pražský hrad není žádné definitivum. Vezměte si, že katedrála byla dostavěna v roce 1929. Ve 20. století byly postaveny i takzvané Mockerovy domy na náměstí před bazilikou sv. Jiří. Na Hradě se pořád něco dělá, a třeba za Plečnika se toho dělo hodně. Je to stále oživané historické místo, sedimentovaná tradice, a my si musíme dál pracovat.

## Letenský masopust

Devátý ročník masopustního reje s doprovodným programem bude probíhat v letenských muzeích a galeriích. Slet masek je v sobotu 18. února v 12.30 před budovou Národního technického muzea je.

Bakchusovi bude předáno masopustní právo, k tanci zahraje trio Rozmarýn a následuje Masopustní hra divadelního souboru Ty-já-tr a ZUŠ Prahy 7, chůdasko-žonglérská etuda a prohlídka části expozic NTM.

Druhou zastávkou bude Národní zemědělské muzeum, kde program začíná ve 14.00 hodin. Účastníci se mohou těšit na muziku, chůdáře Jiřího N. Jelínka a žongléra Šášu – Shashika. Z NZM se průvod přesune do Vodárenské věže, kde od 16.00 hodin proběhne hudební vystoupení žáků DDM Praha 7 – Sborůvky a skupiny Karf & spol. Posledním místem masopustní obchůzky bude po 17. hodině Muzeum kávy a Galerie Scarabeus. Masopustní, bakchantské a hodovní písně zazpívá a na dobové nástroje zahraje Michael Pospíšil. Večer bude zakončen pochováním basy. Pro maskyry všude vstup zdarma.

Pokud nevíte, jakou masku vytvořit, můžete vyjít z tradičních typů, ke kterým patříme.

**SCARABEUS**

Praha 7 – Letná, Jana Zajice 7  
Tel.: 603 552 558,  
scarabeus.galerie@gmail.com  
www.galeriescarabeus.cz

úť 14.00–19.00, so-ne 13.00 – 18.00

středa až pátek na objednání

pro školy a skupiny.

**Muzeum kávy Alchymista**

**KÁVA A KÁVOVINY**

**v proměných časech a kultur**

**GALERIE SCARABEUS**

**LOUTKY A RODINNÁ**

**LOUTKOVÁ DIVADLA**

**ZAHRADE GALERIE SCARABEUS**

Naučná stezka příroda a umění na počest ornitologa a hrdiny Veleoslava Wahla

a sochami Igora Hlavinky

Například už jen to, že Klášter sv. Jiří je už čtvrt století opuštěný. Kdysi jej měla ve správě Národní galerie, nyní po restitucích patří církvi, ale ta na rekonstrukci nemá peníze, a tam jsou potřeba stamiliony. A přitom je to jedno z nejstarších míst v Praze, nejstarší ženský klášter. Ohromné místo paměti, nechtěl bych říkat českých, ale rovnou středoevropských dějin. A to je docela zásadní otázka, o které by se mělo mluvit, psát, něco by se s tím mělo dělat.

**Čili téma pro nového prezidenta?**

Pokud prezident bude kulturní persona, umím si to představit.

**Váš atelier má na svém kontě řadu obrovských projektů – například revitalizaci železáren ve Vítkovicích na kulturní zónu. Ale zároveň jste také autorem takové „malíčkosti“, jako je krásný nový oltař v Kosteletě Nejsvětějšího Srdce Páně na náměstí Jiřího z Poděbrad. Máte ještě nějak podobný, zajímavý „malý sen“, který byste si chtěl splnit?**

Ne, to nemám, to se vůbec neodvažuji. Ale žiju aktivně, a také nejsem fatalista a nečekám, až se něco stane. Přesto se mi zdá, že ty výzvy, malé i velké, přicházejí samy.

**Při tom, co se v Praze v posledních letech bourá či staví – nemáte obavy o její další rozvoj?**

Nemám. Praha je věčná, nezničitelná. Nezničí ji ani pár špatných architektů, ani plejáda špatných politiků. Co je z hlediska věčnosti posledních 30 let? Mohlo se udělat mnohem a mnohem víc, a neudělalo se. Není tady ani Karel IV., ani pobělohorská euforie jezuitů, nebo euforie první republiky. Za Václava Havla mohla být, kdyby nedošlo k tomu vymezení se vůči němu. Ale zase naopak – někdy je dobře, že se třeba něco nezničílo.

**Jako začátkem 20. století, když padlo za obět nově, modernější výstavbě téměř celé bývalé Židovské město? Měli ti intelektuálové, kteří je tehdy mocně v tisku a na veřejnosti hájili, pravdu, nebo neměli?**

Na tuhle otázku já odpověď nemám. Ale například bourání staré Paříže doprovázely úplně stejné protesty. Veškerá pařížská bohéma, literární, umělecká protestovala. A Paříž dnes je úchvatná právě těmi širokými bulváry, ulicemi protínajícími se v ostrých úhlech, Eiffelovkou, to vše dělá Paříž Paříží.

**V Praze mnoho lidí rozčilují některé nevkusné novostavby i hrozně obytné komplexy, které nikdo nezbourá.**

Ale zbourá. Město je o neustálém stavění a bourání, ubírání a přidávání, o korigování. A takhle to má být v dlouhém čase jeho vývoje.

Martina Fialková  
foto Marie Votavová

## Sousedská klubovna pro všechny

Kampa již dlouho platí za společný dvořek sousedů z Prahy 1. V parku u Sovových mlýnů však nenajdete jen fajn místo na piknik, ale také otevřenou dětskou klubovnu, tvořivě a vzdělávací kroužky, vybavené dílny a zázemi, které už rok a půl provozuje Skautský institut v Rybárně.



V budově Michnovského letohrádku dnes naleznete společnou dětskou klubovnu, ústřední prostor sousedského spolku Kampa, který pořádá v Rybárně kroužky, doučování, tvořivě odpoledne, dětské dny i bazárky dětského oblečení. Pro starší děti i dospěláky jsou k dispozici dílny, bohatě vybavené od kládek až po svářečku. V únoru si na kurzech u skautů můžete vyzkoušet výrobu sešitu ze zbytkového papíru (9/2) nebo koláč (22/2), postupy správné péče o elektrickou kytaru (6/2) nebo pokojovky (16/2), či základy instalatérství (14/2).

Skautský institut v Rybárně se těší na spolupráci s místními spolky a sousedskými skupinami, které mohou využít zázemi klubovny, velkého sálu s dataprojektorem i kavárny. Chcete být u toho? Omrkněte Rybárnu při kulturní akci, kurzu nebo jen tak, u kávy či piva. Otevřeno je denně, ale jen do deseti, abychom udrželi Kampu i nadále klidnou a bezpečnou.

Těšíme se na vás také ve Skautském institutu na Staromáku, kam zveme na dobročinnou degustaci kávy (7/2), koncert československých písničkářů (11/2) nebo třeba čtenářský klub (21/2).

Podrobnosti o všech akcích pořádaných Skautským institutem naleznete na facebookových stránkách @sinastaromaku a @sivrybarne.

-PR-

## Městská knihovna v Praze

**POBOČKA HRADČANY**  
Pohořelec 25, Praha 1  
tel.: 222 113 555, 770 130 203  
Provozní doba knihovny:  
pondělí až čtvrtek 12.00–17.00.

Vstup na akce je volný.  
Začátky v 17.17, není-li uvedeno jinak.

**8. Královská kanonie premonstrátů na Strahově**

Čtvrtá přednáška Josefa P. Snětivého z cyklu Tajemství pražských klášterů.

**14. Panna – autorské čtení Marka Tomana**

Láska a politika, intimní a veřejné se v novém románu Panna zvláště prolínají.

**15. Zimní tvořivá dílna Dagmar Volencové**

Ze starého nově aneb Recyklujeme papír. Rezervace předem: 770 130 203, dagmar.volencova@mlp

**22. Sakrální památky Pražského hradu**  
Komentovaná vycházka od kostela Panny Marie k bazilice sv. Jiří. Sraz je v 17.17 u vstupu na Pražský hrad západ (tj. z Hradčanského náměstí na IV. nádvoří – vedle Arcibiskupského paláce).

**Výstava**  
1.– 23. Břetislav Ditrych: Básně beze slov (fotografie)

PLACENÁ INZERCE

**ŠPALETOVÁ A HISTORICKÁ OKNA**  
Povolení od památkářů zajistíme a s granty Vám pomůžeme

SHOWROOM: Sokolovská 551/131, Praha 8 - Libeň

+420 777 874 899  
www.oknacreative.cz

**VOŠUP a SUPŠ**  
Žižkovo náměstí 1300/1, Praha 3

**nabízí k pronájmu kancelář 18 m<sup>2</sup>**  
na adrese Ondříčkova 48, Praha 3  
**poplatek 5 141 Kč / měsíc (nájem+ služby)**

Kontakt: milan.martinik@sups.cz  
nebo 734 109 298

## Bezpečně do školy

EKORUBRIKA

**Pozorují to u nás před školou. Rodiče vozí své děti do školy. Je to bezpečnější, protože kolem školy jezdí tolik aut, že je jen otázka času, než nějaké pěší dítě přejedou. Je to hlava 22.**

Jednou z možností, jak tuhle věc rozseknout, je vymyslet dopravní řešení v bezprostředním okolí školy tak, aby bylo bezpečné pro ty nejzranitelnější. Pro pěší. Zpracovat takový projekt ale něco stojí. Ale je to řešitelné.

Spolek Pěšky městem vypisuje Program Bezpečné cesty do škol, kam se zapojuje škola nebo nějaký aktivní rodič. Užá-

věrka žádostí je 24. února, vyhlášení vybraných projektů je 1. března 2023.

Pokud by vybrali váš projekt, tak počítejte, že to bude běh na dlouhou trať. Nějaká opatření se dají realizovat už do jednoho roku, ale pokud jde o stavební úpravy nebo rekonstrukci veřejného prostoru, pak počítejte, že tyhle plody dozrají až za dva až pět let. Ale stojí to za to. Zvlášť, jestli i u vaší školy je každý den fronta aut. O programu najdete více na webu: <https://peskymestem.cz/projekt/bezpecne-cesty-do-skoly/>

Martin Mach Ondřej / Ekolist.cz

## Právní poradna spotřebitelského časopisu dTest:

**DOTAZ:** Pronajímatel požaduje, abych si sjednala pojištění na byt. Mně se to ovšem nelíbí. Už tak platím za nájem dost a jsem ráda, že každý měsíc vyjdu s penězi. Musím nechat být pojištění?

**ODPOVĚď:** Domníváme se, že vám taková povinnost může být uložena. Nejedná se totiž o nepřiměřenou povinnost, jelikož sjednání pojištění pro případné škody v bytě je i ve vašem zájmu. Pokud jde o pojištění nájemního bytu, můžete vybírat ze tří druhů pojištění – domácnosti, nemovitosti a odpovědnosti. Pojištění domácnosti kryje škody na zařízení, jako jsou nábytek, koberce, elektronika, svítidla či věci osobní potřeby. Pojištění nemovitosti se vztahuje na věci pevně spojené s bytem, tedy například na dřevěnou podlahu, radiátory nebo dveřní zárubně. Třetí možnost představuje takzvaná pojistka na blbost, tedy pojištění občanské odpovědnosti konkrétní osoby. Zde je však nutné dávat velký pozor na to, zda pokrývá škody vzniklé v nájemním bytě.

**DOTAZ:** Nedávno se mi stalo, že jsem v obchodě měl zaplatit 129,50 Kč, avšak prodávající na terminálu zadal 130 Kč. Domnívám se, že v případě platby kartou bych měl pla-

tit skutečnou částku. Můžete mi říct, zda má moje domněnka oporu v zákoně?

**ODPOVĚď:** Obchodník není oprávněn u bezhotovostních plateb cenu zaokrouhlovat či jinak upravovat, neboť pro to neexistuje na rozdíl od platby v hotovosti důvod. Bezhotovostně lze převádět i haléře. Zákon možnost zaokrouhlení upravuje pouze u plateb v hotovosti.

**DOTAZ:** Chtěla bych se zeptat, zda se jedná o porušení zákona, když je na obalu od cukru uvedeno, že minimální trvanlivost je na spodní straně výrobku, ačkoliv tam žádné datum není. Dříve výrobce minimální trvanlivost uváděl. Není to klamání?

**ODPOVĚď:** Podle evropského nařízení nemusí být datum minimální trvanlivosti na obalu cukru uvedeno. Pokud by chtěl prodejce trvanlivost nad rámec nařízení na obalu vyznačit, může tak učinit. Domníváme se, že text odkazující na spodní stranu obalu je sice nadbytečný, ale nelze hovořit o tom, že by šlo o zakázané klamání zákazníka. **Kontaktovat můžete i poradenskou linku časopisu dTest – tel.: 299 149 009**





**divadlo**  
**Spejbla a Hurvínka**

Dejvická 38, Praha 6, www.spejbl-hurvinka.cz, 224 316 784, 607 911 458, dsh@volny.cz

1. Žeryčku, hop! „mimimi“ divadlo	15.00
2. Žeryčku, hop! „mimimi“ divadlo	15.00
4. Hurvínkova nebesička	14.00, 16.30
5. Hurvínkova nebesička	10.30, 14.00
6. Hurvínkova nebesička	10.00, 13.00
7. Žeryčku, hop! „mimimi“ divadlo	13.00
8. Hurvínkova nebesička	10.00
8. Spejbl a město hříchu pro dospělé	19.00
9. Žeryčku, hop! „mimimi“ divadlo	15.00
11. Hurvínek mezi osly	14.00
12. Hurvínek mezi osly	10.30, 14.00
15. Žeryčku, hop! „mimimi“ divadlo	15.00
17. Spejbl versus Drákula pro dospělé	19.00
18. Hurvínkův popletený víkend	14.00, 16.30
19. Hurvínkův popletený víkend	10.30, 14.00
21. Hurvínkův popletený víkend	10.00, 14.30
22. Hurvínkův popletený víkend	10.00
23. Hurvínkův popletený víkend	10.00
24. Hurvínkův popletený víkend	10.00
25. Hurvínkův popletený víkend	14.00, 16.30
26. Hurvínkův popletený víkend	10.30, 14.00
28. Pohádky pro Hurvínka	10.00
28. Žeryčku, hop! „mimimi“ divadlo	13.00

**KOMORNÍ KINO**  
**Ewald**

Národní třída 28, Praha 1 221 105 225. Pokladna otevřena vždy 1 hodinu před začátkem prvního představení. www.ewald.cz

1. BIO SENIOR Vánoční příběh	14.00
1. Civilizace Dobrá zpráva o konci světa	16.15
1. Il Boemo	18.00
1. Osm hor	20.30
2. BIO SENIOR Srdeční záležitost	14.00
2. Blízko	16.00
2. Ostrov premiéra	18.00
2. Fabelmanovi	20.00
3. BIO SENIOR A pak přišla láska...	14.00
3. Ostrov	15.45
3. Fabelmanovi	17.45
3. Osm hor	20.30
4. BIO JUNIOR Mikulášovy patálie: Jak to celé začalo	14.00
4. Piargy	17.45
4. Ostrov	17.45
4. Osm hor	19.45
5. BIO JUNIOR Mikulášovy patálie: Jak to celé začalo	14.00
5. Il Boemo	15.45
5. Muž jménem Otto premiéra	18.45
5. Velká svoboda	20.45
6. BIO SENIOR Vánoční příběh	14.00
6. Srdeční záležitost	16.15
6. Všechny mé dopisy spal	18.15
6. Vily z Inisherinu	20.30
7. BIO SENIOR Grand Prix	14.00
7. Piargy	16.00
7. Ostrov	18.00
7. Il Boemo	20.00
8. BIO SENIOR Trojihelník smutku	14.00
8. Prání k narozeninám	16.45
8. Plastic Symphony premiéra	18.30
8. Muž jménem Otto	20.15

Další program na: www.ewald.cz

**Městská knihovna v Praze**

Městská knihovna v Praze, Mariánské nám. 1, Praha 1 www.mlp.cz, 222 113 425

**KINO MĚSTSKÉ KNIHOVNY V PRAZE**  
Projekce označené FK promítáme v rámci Filmového klubu MKP. Vstup pouze s platnou kartou FK. Cena karty 100 Kč, platí do 31. 12. 2023, v prodeji v pokladně MKP.

1. Krásná neznámá (100 Kč)	
2. Muž jménem Otto (140 Kč)	
4. Kocour v botách: Poslední přání (70 Kč)	15.00
7. FK: Piargy (60 Kč)	
7. FK: Dobrý šéf (80 Kč)	
9. Ennio (100 Kč)	
9. Titanic 3D (160 Kč)	
10. Až zařve lev (100 Kč)	
11. Doručovací služba čarodějky Kiki (70 Kč)	15.00
11. Mikulášovy patálie: Jak to celé začalo (70 Kč)	17.00
13. EOS: Pissarro – otec impresionismu (100 Kč)	17.00
13. Událost (80 Kč)	
14. FK: Vstupenka do ráje (60 Kč)	16.00
14. FK: Julie, co by bylo kdyby (120/80 Kč)	
15. Vily z Inisherinu (120 Kč)	
20. Hranice lásky (80 Kč)	
21. FK: Whitney Houston: I Wanna Dance with Somebody (60 Kč)	16.00
21. FK: A pak přišla láska... (80 Kč)	
22. Tizian – říše barev (100 Kč)	17.00
22. Gauguin (100 Kč)	
24. – 26. Na hlavu - festival s tematikou duševního zdraví a myslí	
27. Ti, kteří tančí ve tmě (80 Kč)	
28. FK: Prání k narozeninám (60 Kč)	16.00
28. FK: Babylon (80 Kč)	

**KONCERTY A DIVADLO**

4. Říše loutek: O Kobličkovi a Budulinkovi (100 Kč)	10.00, 14.00
8. Ondřej Havelka & Melody Makers: Koncert Poklad na stříbrném plátně (490 Kč)	19.30
11. Říše loutek: Pohádka o potrhle koze Róze (100 Kč)	10.00, 14.00
19. Loutky v nemocnici: Malý princ (150 Kč / 100 Kč)	15.00

Více najdete na mlp.cz/akce  
Začátky představení v 19.00, není-li uvedeno jinak.

**STUDIO CITADELA**  
**BOHNIČKA DIVADELNÍ SPOLEČNOST**

Klimentská 16, Praha 1, studio a café/galerie: 602 463 664, facebook.com/studiocitadela, facebook.com/bohnickadivadelni, www.studiocitadela.cz

**STUDIO CITADELA OFFAIR:**

10. Skupina MY, koncert Ligy začínajících písničkářů	19.30
Vstup volný.	

**STUDIO CITADELA DĚTEM**

18. Sněhová královna, Divadlo Žitný kopec Kaštan, scéna Unijazzu, Bělohorská 201/150, P 6	15.00
19. Kašpárkova dobrodružství, Divadlo Kasperle Vodárenská věž Letná, P 7	10.30
19. Sněhová královna, Divadlo Žitný kopec KC Jasoň Putimská 716/4, Písnice	15.00

**PRAVIDELNÉ KURZY A DÍLNY**  
606 952 175, produkuje@studiocitadela.cz  
Divadelně taneční kroužek pro děti od 7 do 12 let PO 17.00  
Cafe ŽINKA – svépomocná skupina ukrajinských žen, psychopodradna, taneční lekce ÚT 16.00  
Kurz herectví s T. Pospíšilem ÚT 18.00  
www.skolaretoryk.cz  
Taneční ateliér, klasický indický tanec kathak, www.kathak.wz.cz ST 18.15  
Bohnická divadelní společnost PÁ 17.30  
602 463 664

Za podporu děkujeme: Hl. město Praha, Ministerstvo kultury ČR, Státní fond kultury ČR, Městská část Praha 1, ERASMUS+.

**MINARET**  
DIVADLO

Reduta Národní 20, Praha 1, www.divadlominalet.cz, 732 575 666, info@divadlominalet.cz  
Činnost souboru je podporována hl. m. Prahou a Prahou 1

5. Kominikovo štěstí	15.00
8. Kominikovo štěstí	9.00, 10.30
12. Stvoření světa	15.00
13. Stvoření světa	9.00, 10.30
15. Démoni současnosti pro mládež	9.00, 10.30
19. O Rusalce	15.00
20. O Rusalce	9.00, 10.30
22. Démoni současnosti pro mládež	9.00, 10.30
26. Tři veselá prasátka	15.00

Herecké kurzy v Redutě! Kurzy pro děti a mládež (ve věku 10 až 18 let) v Praze 1. Základní herecká příprava (pod vedením herce a režiséra Ludka Jiřáka) je zakončena závěrečným představením. Každou středu od 16.00 do 18.00. Blíže informace na tel.: 732 575 666.

**Chodovská tvrz**

Kulturní Jižní Město o.p.s., Ledvinova 9, Praha 4, 267 914 831, BUS 136, 125, 203 a 213 info@chodovskatvrz.cz; www.chodovskatvrz.cz

**Koncerty**

9. Melodie pro každého (150/100)	19.00
Pravidelný hudební cyklus. Zpívá Erik Bezdiček a na klavír doprovází Václav Vedral (Restaurace Chodovská tvrz - kapacita omezena!)	
15. Šansony na tvrzi (130/100)	18.00
23. Jazz klub Tvrz	
Anna Machač Kolingerová kvartet (160/110)	20.00
Pohádky (60 Kč)	15.00
5. Buchtý a loutky loutková pohádka	
19. Bramborové království norská pohádka	

**Výstavy**  
Galerie otevřena úterý–neděle 13.00 – 19.00, (60/30)  
16. 2. – 9. 4. Velká galerie **Boris Jirků: Z cest.**  
Obrazy, kresby, grafika

**Činoherní klub**

Ve Smečkách 26, Praha 1, www.cinoherniklub.cz, 211 151 877

1. Kati	
2. Linda Vista	
3. Tramvaj do stanice Touha	19.00
5. Osířelý západ	
6. Zrada	
7. Oškivce	
8. EQUUS	
9. Oškivce	
10. Bůh masakru	
11. Babyboom	
12. ČK uvádí: Lakomec	
13. ČK uvádí: Návštěva z pravěku	
14. K.Š.E.F.T	
15. Babyboom	
16. Tramvaj do stanice Touha	19.00
17. Kočka na rozpalené plechové střeše	
18. Kočka na rozpalené plechové střeše	
19. Dámský krejčí	
20. Dámský krejčí	
20. Bratři Karamazovi	
21. Oškivce	
22. Večer na psích dostizích	
23. Macbeth	
24. K.Š.E.F.T	
25. Linda Vista	
26. Babyboom	
27. Bůh masakru	
28. Podivné odpoledne Dr. Zvonka Burkeho	

Začátky představení v 19.30, není-li uvedeno jinak.

**Divadlo Režnické**

Divadlo v Režnické, o.p.s., Režnická 17, Praha 1 720 993 787, divadlo@reznicka.cz, www.reznicka.cz

3. Poslední sezení u doktora Freuda	
9. Show Dr. Ruth	
14. Relativita	
15. Jeden německý život	
16. Ve smyčce	
19. Falešná nota	
20. Show Dr. Ruth	
22. Věčná milienka Alma Mahlerová	
24. Odvolání	
27. Scott a Hem	
28. Bláznec	

Začátky představení v 19.30, není-li uvedeno jinak.

**MĚSTSKÁ DIVADLA PRAŽSKÁ**  
**ABCKOMEDIEROKOKO**

Scény městských divadel pražských Vodňovská 28, Praha 1 www.mestskadivadlaprazska.cz

**ABC**

1. Vojna a mír	10.00, 19.00
2., 10. Hamlet	
4. Rokokokoktejl Malá scéna	15.00
4., 17. Na zlatém jezeře	
6. Elefantazie	
8., 21. Diktátor	
9. Zitra swing bude znít všude	
11. Peter Pan	15.00
14., 24. Shirley Valentine	
15., 22. Pupek Paříže	
16. Vim, že víš, že vim...	
18. Andělé v Americe derniéra	17.00
20. Revizor	
21. Diktátor	
23. Romeo a Julie	
28. Smrt obchodního cestujícího	

**ROKOKO**

1. Kanibalky 2:Soumrak starců	19.30
3. Honzlová	
6. Prasklej svět	
7. Marat + Sade	
9. Posedlost derniéra	
11., 13., 28. Herečka sobotní noci	
16. Yerma	
17. Dr. Johann Faust, Praha II, Karlova nám. 40	19.30
20. Neviditelný	19.30
23. Yerma	19.30
24. Čurda, hrdina jedné prohry předpremiéra	
25. Čurda, hrdina jedné prohry premiéra	
27. Čurda, hrdina jedné prohry	
28. Honzlová	10.00
28. Oddací list	

Začátky představení v 19.00, není-li uvedeno jinak.

**KOMEDIE**

1. 100 nejkrásnějších českých básní derniéra	
2. Hanzelkázimund	
3., 4. Riders	
7. Panoptikum	
9. Soul Seekers	
10. Tesla	
11. Roberto Zucco	
13. Hotel Good Luck	
14. Galapágy	
15. Iokasté	
16. Hrdinové kapitalistické práce	
17. Volání divočiny /London Calling	18.00
18. Lazarus	15.00, 19.30
27., 28. Studenti pro Ukrajinu	

Začátky představení v 19.30, není-li uvedeno jinak.

**ŽIDOVSKÉ MUZEUM V PRAZE**

222 749 211, office@jewishmuseum.cz www.jewishmuseum.cz

**AUDITORIUM ŽMP**  
Maisełova 15, 110 00 Praha 1 (3. patro)

7. Pavel Hošek – Chasidské příběhy	18.00
16. David Vaughan – Zapomenutý příběh rodiny Welsových	18.00
22. Hebrejské vyprávění mezi východem a západem	18.00
23. Filmová projekce – Amerika	18.00
28. Jan Dvořák – Historie jedné hereze	18.00

**Dílňa ŽMP**  
Maisełova 15, 110 00 Praha 1 (ve dvoře)

12. Lvíček Arje vypráví příběh o Jonášovi a velrybě	10.00
Příběh o Jonášovi a velrybě děti přenesou do dávných dob.	

**GALERIE ROBERTA GUTTMANNA**  
U Staré školy 3, 110 00 Praha 1

**Robert Guttman – Pražský poutník**  
výstava populárního pražského naivisty z doby první republiky

Anenské náměstí 5, Praha 1 www.nazabradli.cz, 222 868 868 pokladna@nazabradli.cz

**Zábradlí**

1. Discoland	
2. Discoland+ diskuze po představení	
3. Požitkáři	
4. Freudovo pozdní odpoledne	
6. Mýcení	
7. Hamlet	
8. Macbeth – Too Much Blood CZ titulky	
9. Korespondence V+W angl. titulky	
11. Medvěď s motorovou pilou	
13. Discoland	
14. Europeana angl. titulky	
16. Persony angl. titulky	
18. Discoland	
20. Korespondence V+W angl. titulky	
21. Podivuhodný případ pana Holmese	
22. Ztracené iluze angl. titulky	
23. Medvěď s motorovou pilou	
24. Zlatá Sedesátá angl. titulky	
26. Obscura	
28. Medvěď s motorovou pilou + diskuze po představení	

Začátky představení v 19.00, není-li uvedeno jinak.

**DIVADLO ORFEUS**

Piženská 76, Praha 5 604 909 517, divadlo@orfeus.cz www.orfeus.cz

2. Dokud tato řeka plyne	
7. Neočekávejte příliš mnoho	
9. Hostina pro Jestřába	
14. Kravinec uprostřed cesty	
16. Strejček koňská noha	
19. O pejskovi a kočičce v Divadle Troniček	16.00
22. Podzemí umění	
23. Lhář	
28. Hostina pro Jestřába	

Začátky představení v 19.00, není-li uvedeno jinak.  
Divadlo i divadelní kavárna je pro diváky otevřena od 18.00.

**DIVADLO V CELETNÉ**

Celetná 17, Praha 1, www.divadlovceletne.cz, 222 326 843, 608 327 107, rezervace@divadlovceletne.cz

**KAŠPAR**

5. Něžná je noc	
6. Dámská čtyřhra	
8. Dámská čtyřhra	
11. Rok na vsi veřejná zkouška	18.00
12. Mikulášovy patálie	14.30
13. Srpen v zemi indiánů derniéra	
15. Terminus	
16. Snímek 51	
22. Macbeth	
25. Život je sen	
26. Cyrano	
27. Mrzák inishmaanský	

**Kašpar / KLUBOVNA**

1. Kráska z Leenane	
3. Kráska z Leenane	
5. Kodaň	
7. 2084	
8. Politika správcovny	
9. Politika správcovny	
12. Osířelý západ	
13. Osířelý západ	
14. Kodaň	
15. Kodaň	
16. Kytice	
17. Kytice	
20. Vincenc	
21. Dva špinavci	
22. 2084	
23. Vincenc	
25. Vincenc	
28. Helverova noc	

**CELETNÁ ART**

7. Já, Feuerbach	
14. Já, Feuerbach	

**DIVADLO VERZE**

1. Lež... aneb komedie o pravdě	
2. Pravý západ	
9. Šťastný vyvolený	
12. Úča musí pryč	
18. Vlna Vlna Studio mladých umělců	20.00
23. Jméno	

**LOUTKY A LOUTKY, CELETNÁ & KLUBOVNA**

17. Komodo Divadlo Lampion	16.30
18. O zlaté rybce Divadlo Drak	14.30
19. Kolibá se velryba Divadlo ALFA	14.30

**Klubovna**

17. Kouzelná zahrada Divadlo U staré herečky	16.00
18. Malý princ Divadlo Já to jsem	15.30
19. Snehurka Studio dell' arte	15.30

**KAMPAK**

17. SEN s. r. o.	20.30
26. SEN s. r. o.	14.00

**LOUTKY / KOCHÁNKY**

18. Malý princ Divadlo Já to jsem	10.30
19. Snehurka Studio dell' arte	10.30

**LENKA DUSILOVÁ – SÓLO**

20. koncert	20.00
-------------	-------

Začátky představení v 19.30, není-li uvedeno jinak.

# Únorové vycházky a on-line přednášky Pražské vlastivědy

Prague City Tourism, Žatecká 110/2, Praha 1; tel.: 221 714 161, 221 714 861, 221 714 714, vlastiveda@prague.eu; www.prazskevychazky.cz. Vstupenky na vycházky označené hvězdičkou\* jsou pouze v předprodeji na: eshop.prague.eu v sekci Vlastivědné vycházky a mají omezený počet účastníků. Začátky on-line přednášek v 17.00, není-li uvedeno jinak.

- 1. st Malou Stranou křížem krážem I. – on-line přednáška. Z Klárova přes Vojanovy sady, kolem šlechtických paláců na Malostranské náměstí, do zahrad pod Pražským hradem. (D. Kratochvílová)
- 2. čt Užité umění I – Historie nábytku – on-line přednáška. Vývoj nábytku od středověku až do současnosti včetně lokálních odlišností a zajímavostí. (Š. Gandalovičová)
- 4. so Náměstí a náměstíčka II – Staré Město. Procházka po Starém Městě, jeho náměstími a náměstíčky s povídkám o jejich vzniku a historii. Sraz ve 14.00 na nám. Franze Kafky, P 1. (K. Navrátilová)
- Salóny lásky pražské Židovské čtvrti. Místa židovské Prahy, kde se scházela nejvznešenější pražská smetánka, ale i pražští hejsci a jejich děvčata. Sraz v 16.00 před kostelem sv. Šimona a Judy. (D. Kratochvílová)
- 5. ne Domovní znamení Nového Města aneb merky, jak je neznáme. Prohlídka řady nevšedně zdobených domů a budov na Novém Městě. Sraz v 10.00 na rohu ulic Rytířské a Na Můstku. (M. Smrčinová)
- Kostel sv. Kateřiny na Novém Městě pražském. Prohlídka původně gotického kostela, který byl součástí augustiniánského kláštera založeného Karlem IV. Sraz ve 13.00 na rohu Viniční a Kateřinské ulice, P 1. (A. Škrlandová)
- Brutalismus na Vinohradech a v Nuslích. Z Vinohrad do Nuslí za skvosty brutalistické architektury. Sraz ve 14.00 na schodech na křižovatce ulic Ječná a Kateřinská. (H. Valentová)
- 6. po Václav Matěj Kramerius a historie České expedice – on-line přednáška. O vydávání pražských novin v minulosti, jak se vyvíjela novinářská činnost dál i místa, která jsou v Praze s jeho jménem spojena. (J. Nováková)
- 7. út Za moderní architekturou do Karlína. Území podél Rohanského nábřeží se změnilo téměř k nepoznání a stalo se místem, kde se svými moderními budovami prezentují současní architekti. Sraz v 16.00 u vstupu do metra B Křižkova. (P. Bartásková)

- 8. st Po stopách nejstaršího osídlení Starého Města II – Podzemí Staroměstské radnice.\* Prohlídka románsko-gotického podzemí Staroměstské radnice. Sraz v 16.00 před Staroměstskou radnicí. (J. Kimlová)
- Kurátorská prohlídka Prašné brány.\* Prohlídka jedné z nejvýznamnějších památek středověké, ale zároveň i novověké Prahy. Sraz v 16.00 před vstupem do objektu. (K. Kučera)
- 9. čt Žena v židovské tradici – on-line přednáška. Jaká je role ženy v židovské tradici? (Z. Pavlovská)
- 10. pá Akce pro děti: Malostranská strážidla a legendy ožívají. Pojdte se příjemně bít. Sraz v 16.30 u pomníku hvězdičářů na Pohofelci. (P. Bartásková)
- 11. so Barrandov – splnění sen. O splněném snu Václava Marii Havla i o architektech Maxi Urbanovi a Vladimíru Grégrovi. Sraz v 10.00 na zastávce aut. č. 105 Filmové ateliéry. (S. Micková)
- Lobkowiczský palác na Pražském hrade.\* Jediný soukromý palác v areálu Pražského hradu s vysoce ceněnou uměleckou sbírkou. Sraz v 10.00 před vchodem do paláce, Jiřská ulice, Pražský hrad. (H. Valentová)
- 12. ne Za starými i novými Košířemi. Košíře byly lokalitou usedlostí, vinic a mlýnů na Motolském potoce, poté dělnickým zázemím smíchovských továren a místem prvorepublikových vil. Sraz v 10.00 před kostelem sv. Jana Nepomuckého, Košířské náměstí/Nepomucká 13. (J. Škochová)
- Po stopách nejstaršího osídlení Prahy – Pražský hrad a okolí. Co bylo na tomto místě



## Mamuti v muzeu II.

Národní pedagogické muzeum J. A. Komenského si na sobotu 18. února připravilo zajímavý doprovodný program k výstavě **Pravěk, k tabuli! Jak si pračlověk cestu do škol našel.**

Do pravěk se návštěvníci vydají pod vedením oddílu experimentální archeologie Mamuti, který se v muzeu na Malé Straně takto utáboří už podruhé. Zájemci si budou moci vyzkoušet nejen oděvy z dílny pravěké mládeže, ale také mletí obilí, hru na primitivní hudební nástroje, výrobu keramiky, rozdělávání ohně, vrtání sekeromlatu a další pravěké nezbytnosti.

Replika jeskyně lovců mamutů čeká na své dozdobení návštěvníckými výtvy v historickém sklepení. Komentované prohlídky s kurátory výstavy začínají v 10.00, 12.00, 14.00 a 16.00 hodin. Každou hodinu se muzeum rozdělí pravěkou hudební produkcí.

Výstava **Pravěk, k tabuli!** dokumentuje cestu učiva o pravěku do českých škol a učebnic. Zpřístupňuje veřejnosti výběr ze vzácných školních obrazů, které tvoří jeden



ze základů sbírek Národního pedagogického muzea J. A. Komenského. Vystaveny jsou také předměty z pozůstatosti Eduarda Štorcha, z nichž některé jsou vystaveny vůbec poprvé.

Školám nabízí muzeum živý vzdělávací program, který dětem přibližuje osobnost Eduarda Štorcha a některé prvky experimentální archeologie.

Mamuti v muzeu je možné potkat v sobotu 18. 2. 2023 od 10 do 17 hodin ve Valdštejnské 20 na Malé Straně.

## Čas masopustního veselí

Masopust, jinak též ostatky, fašank nebo v širším smyslu karneval, je doba, která byla kdysi „svátkem“ hodování a zábavy spojené s koncem zimy. Během masopustu se konaly zabláčky, tancovačky a obcemi i městy procházely průvody masek. Poté následoval čtyřicetidenní půst.



Malostranský masopust (foto: SOPMSH)

Ačkoliv minulá doba této tradice nepřála a z veřejného života se oslavy masopustu tak trochu vytratily, dnes je masopustní veselí opět vítanou zábavou. V Praze se koná mnoho větších i menších akcí, všechny níže uvedené proběhnou v sobotu 18. února.

Sraz účastníků na **Malostranský a hradečanský masopust** bude do 13. hodin před hospodou U Černého vola. Organizátoři upřesňují: „Aklimatizační zastávky pro masky budou probíhat celou cestu. Moc se na vás těšíme a v maskách se (ne)chovte mravně!“ Akce vyvrcholí na Kampě veselici.

Ve 12.30 začne u NTM 9. ročník **Letenského masopustu**. 19. ročník tradičního **Karlínského masopustu** začne ve 12 hodin na Karlínském náměstí, kde budou připraveny stánky s masopustními pochoutkami, zabláčky speciality, sladké i slané koláče, buchty nebo frgály. Masopustní průvod vychází kolem 13. hodiny z Kaizlových sadů směrem na Karlínské náměstí a od 14.00 je připraven bohatý doprovodný program pro děti i dospělé.

**Ďáblický masopustní průvod** vychází ve 14.00 od Obecního domu Ďáblice. Jiho-městský průvod s kapelou, medvěďárem, nevěstou a ženichem, slaměným, komínkem a skutečným Masopustem projde od 14 hodin po trase: Metro Opatov, Centrální park a KC Matky Terezy.

Spolek za veselější Střížkov zve na 20. tradiční staročeský **Střížkovský masopust** aneb Střížkonoš a lyžiční, který se odehraje v parku v parku Václavka. Masopustní průvod a zábavy se budou konat i v Horních Počernicích a na řadě dalších míst.

Ondřej Sedláček

## Únorový koncert na schodech



Vyšší odborná škola uměleckoprůmyslová a Střední uměleckoprůmyslová škola uvádí **101. koncert na schodech ve čtvrtek 16. února od 18.00.**

Vystoupí hudební skupina SPH hrající klasický rock a blues od poloviny osmdesátých let ve složení Jan Adamčík, Miroslav Arazim, Vladimír Bull Beránek, Mike Diaz, Petr Durdik, Jan Martinový, Přemysl Povolný. Praha 3, Žižkovské náměstí 1300/1 www.sups.cz

## Výběr z programu Novoměstské radnice

únor – březen 2023

### 19. 3. Festival delikátních chutí

Historické prostory Novoměstské radnice během gastronomického festivalu znovu naplní vůně kuchyní z různých koutů světa. Návštěvníci se mohou nechat zlákat oblíbenými cizokrajnými pochoutkami nebo vyzkoušet dosud málo známé pokrmy. Vstup zdarma.

### od 20. 3. Vyhliďková věž

Překrásný výhled na Prahu z ochozu téměř 70 m vysoké věže, na který vede 221 schodů. V bývalém bytě vězníka se nachází stálá expozice o historii Nového Města pražského a v pokladně věže putovní výstava Stopy židovské přítomnosti v Praze 2.

### 22. 3. Benefiční aukce pro Lemníkatu

Podpora chráněné dílny

### 22. 2. a 22. 3. Výdejna chutí

Výdej hromadné objednávkový ovoce z řeckého družstva KoinoBio na nádvoří radnice.

### 23. 2.–26. 3. Dotečky krásy dřeva

Výstava soustružnického ateliéru Krása dřeva v Galerii v přízemí Novoměstské radnice.

### Komentované prohlídky

Poutavý výhled vhodný i pro děti. Prohlídky pro 5–20 účastníků se konají dopoledne či při západu slunce. V předem určených termínech a je potřeba si rezervovat místo. Pro 10 a více osob možný individuální termín.



### Bohatý hudební program

1. 2. Lionel Loueke sólo – HH (Benin / Spojené státy)
6. 2. Filharmonisté: Saxofonové kvarteto (pro děti do 3 let)
13. 2. Ekstase – Poláčková – Englichová – Veverka
1. 3. Noa (Izrael)
5. 3. Písně mistrů opery – Lieder Company Prague
23. 3. Josef Suk Piano Quartet a Magdalena Borová

Novoměstská radnice  
Karlovo nám. 1/23, Praha 2  
www.nrpraha.cz  
www.facebook.com/NRpraha  
info@nrpraha.cz

–PR– (foto A. Pajer)

# 2023 LOUTKY & LOUTKY

CELETNÁ, KLUBOVNA  
a KOCHÁNKY

## LOUTKOVÝ FESTIVAL PRO DĚTI I DOSPĚLÉ

**DIVADLO V CELETNÉ**  
17. února / pátek / 15.30  
**KOMODO** / Divadlo Lampion 3+  
18. února / sobota / 15.30  
**O ZLATÉ RYBCE** / Divadlo Drak 3+  
19. února / neděle / 15.00  
**KOLÍBÁ SE VELRYBA**  
/ Divadlo Alfa 3+

**KLUBOVNA**  
17. února / pátek / 16.00  
**KOUZELNÁ ZAHRA**  
/ Divadlo U staré herečky 3+  
18. února / sobota / 15.30  
**MALÝ PRINC** / Divadlo Já to jsem 5+  
19. února / neděle / 15.30  
**SNĚHURKA** / Studio dell'arte 3+

**DIVADLO KOCHÁNKY**  
18. února / sobota / 10.30  
**MALÝ PRINC** / Divadlo Já to jsem 5+  
19. února / neděle / 10.30  
**SNĚHURKA** / Studio dell'arte 3+

Spolupráce  
MINISTERSTVO KULTURY  
Divadlo v Celetné podporuje  
Hlavní město Praha částkou 5 000 000 Kč

Divadlo v Celetné  
Celetná 17, Praha 1  
Klubovna  
Jindřišská 23, Praha 1  
Divadlo Kochánky  
Kochánky 146  
okr. Mladá Boleslav

Mediální partneři  
Rádio Kiss, Rádio Classic, Rádio Beat

## NA PÁR ŘÁDCÍCH

**NA HRADĚ...**  
**Znovuzrození v gobelínu.** Výstava představuje 125letou tvorbu Moravské gobelínové manufaktury. Tvorbu dílny uvádí unikátní cyklus inspirovaný linořezou Josefa Čapka, dále tapiserie podle Mikuláše Medka, Karla Malicha, Jiřího Sopka a Petra Nílkla. Císařská konfirma. Trvá do 23. 4. www.hrad.cz

**...I V PODHRADÍ**  
**Knihovna? Národní!** Víte, co se stane, když knihovnu postihne záplava? Kolik fotbalových družstev by obsadili čeští knihovníci? A proč se dříve dávaly na knihy řetězy? Tyto i mnohé další otázky zodpoví zábavně naučná stezka NK. Po-so 9.00 až 19.00. Trvá do 31. 3.

**NA VÝSTAVU**  
**TransformArt: cyklus přednášek o současném umění.** Nabízí možnost zapojit se do nadcházejícího letního semestru kurzu zaměřeného na mnohovrstevnatou otázku: Co vlastně v dnešní době znamená být umělcem či umělkyní? Potrvá od 27. 2. do 24. 4., každé pondělí od 19.00 v Bistru Kunstalle Praha.

**GALERIE HMP**  
**Komentovaná prohlídka Domu U Kamenného zvonu.** Přiblíží vespolek gotickou architekturu objektu inspirovanou sakrálními stavbami. Součástí prohlídky je i vstup do běžně nepřístupných prostor kaple, sklepení a koncertního sálu. 25. 2. od 14.00. Informace na: 725 811 936 nebo vzdělávání@ghmp.cz. **Vetřelci a volavky s GHMP – komentované procházky s Pavlem Karousem / Praha 1 – Staré Město:** Zvolněte ve víkendovém tempu a objevte výtvarné artefakty z doby reálného socialismu i reálného kapitalismu na Starém Městě. 19. 2. Sraz ve 14.00 u vchodu do FF UK na Palachově náměstí.

**NÁRODNÍ GALERIE**  
**Sochy z hlíny: terakoty italských mistrů 15.–18. stol.** NG spolu s VŠ chemicko-technologickou a Archeologickým ústavem AV ČR představí metody průzkumu uměleckých děl jak z pohledu umělecko-historického, tak z hlediska přírodovědných oborů. Téma výstavy reaguje na zájem návštěvníků o problematiku průzkumu a metody restaurování. Trvá do 26. 3. Šternberský palác. **Architektura funkcionalismu: Výstava soudobé kultury v Brně, projekt Nový dům a Jan Vaněk.** Komentovaná prohlídka s historičkou umění Markétou Čejkovou představí fenomény První republiky jako je funkcionalismus, výstavy životního stylu a snahy o kvalitní bydlení. Místo setkání: u pokladu Veletřního paláce Proběhne 26. 2. od 15.00 a od 16.30.

**NA KONCERT**  
**Žlutý pes. Koncert české rockové kapely působící od roku 1978.** Jejím zakladatelem a frontmanem je Ondřej Hejma. Skupina je mimo jiné držitelkou Zlaté desky a Čeny akademie populární hudby Anděl. Mezi hity patří písně Sametová, Modrá, Nárůživá. Malostranská beseda. 18. 2. od 20.30.

**ZA ROHEM**  
**Prastaré „sladké umění“ – medovníky vytlačované do dřevěných forem.** Přijďte s námi udržovat a oživovat zručnosti a moudrosti našich předků: příprava medového základu na správné těsto, tvorba vlastních medových tvarů, pečení. Muzeum lidových staveb v Kouřimi. Termin: 25. 2., 10.00–13.00. Více na skanzenkouřim.cz. **Ukrajina – svěbytná státnost a národnost.** Přednáška prof. PhDr. Jana Rychlíka, DrSc. (FF UK) o státním a etnickém formování Ukrajiny přiblíží dějiny a identitu tohoto státu. Muzeum Českého krasu, Beroun. Rezervace a info na 311 624 101 nebo na pokladna@muzeum-beroun.cz.

**NA VÝLET**  
**Dějiny Kolína – od středověku do poloviny 19. století.** Pozvánka do nově otevřené stálé expozice ve Veigertovském domě (Karlovo náměstí 8). Vystaven je zde početný soubor památek z muzejních sbírek, které mají přímý vztah ke kolínským dějinám. Regionální muzeum v Kolíně. **Pocita Santinimu – Santini Immortalis.** Symbolicky v den narození architekta Jana Blažejše Satiniho Aichla začíná celoroční projekt, který připomene jeho osobnost a dílo. Laici i odborníci se mohou těšit na rok plný přednášek, výstav, prohlídek a workshopů. Katedrála Nanebevzetí Panny Marie a sv. Jana Křtitele, Kutná Hora-Sedlec, 3. 2. – 13. 3. Informace na www.sedlec.info.

**NEBE NAD HLAVOU**  
Merkur ráno nízko na JV, viditelnost končí, Venuše večer JZ, z Vodnáře do Ryb, Mars (Býk) kromě rána, Jupiter (Ryby) večer vysoko JZ. Slunce: východ 7:24–6:46, západ 16:54–17:40. Do znamení Ryb 18. 2. (23:34). Měsíc: úpínek 5. 2. (19:28), nov 20. 2. (8:05). Konjunkce s hvězdami 3. 2. (21h) Pollux (Blíženci), 6. 2. (18) Regulus (Lev), 11. 2. (7) Spica (Panna), 15. 2. ráno JV v blízkosti hvězdy Antares (Štír). Poblíž Jupitera 23. 1., navíc s Venuší 22. 2. večer na Z. Seskupení s Marsem, Aldebaranem a Plejádami 27. 2. večer na Z, v těsné blízkosti Marsu po půlnoci z 27. na 28. 2., zánět Země nejbliže 1. 2., ruší Měsíc. Mimo město třídrem vysoko nad S. Přes Žirafu a Vozku (po 8. 2.) do Býka (1° od Marsu 11. 2.). **OS, wi**

**ARGO**

**KNIHY ZAKOUPÍTE V INTERNETOVÉM KNIHKUPECTVÍ WWW.KOSMAS.CZ**

**Christoffer Carlsson**  
**ZAPAL MI SLUNCE**

Kdo zasel hrůzu do kyslí tak bezpečného koutku švédského venkova? A kdo je spisovatel, který se o mnoho let později rozhodne příběh svěřit papíru? A proč nenechá příznaky minulosti raději spát? Román o zločinu, pravdě, vině a odpovědnosti.

**Anthony Horowitz**  
**VRAŽDA VE VEČERNICI**

V rafinovaně napínavém detektivním thrilleru plném zvrátů a ozvěne ze světa Agathy Christie se v hlavních rolích znovu setkáváme se Susan Ryelandovou a Atticusem Pündem, hlavními hrdiny románu *Mnoho strak věští vraždu.*

**David Walliams**  
**NEJHORŠÍ RODIČE NA SVĚTĚ**

Jasně, někteří rodiče jsou trapní! Jenže to není nic proti rodičovské sebrance v této sbírce deseti příběhů. Jsou to prostě nejhorší tátové a mámy na celém širém světě, ba možná v celém vesmíru! Ilustracemi opět doprovodil skvělý Tony Ross.

**Barbora Klárová, Kristýna Plíhalová**  
**ZÁLUDNOSTI TĚLA**

Víte, co má každý člověk na světě? Tělo! Co když si ale tělo takzvaně postaví hlavu a začne se chovat záludně? Projevuje se zcela nezávisle na vůli svého „majitele“? Proč máme škytavku, tik, křeče nebo mravenčení? Naučte se poznávat své tělo!

**Gabriella Saabová**  
**POSLEDNÍ ŠACHMAT**

Vášnivá hráčka šachů Maria je s rodinou odvlčena do osvětimského tábora. Sadistický vedoucí tábora si usmyslí, že by šachové partie s mladičkou dívkou mohly být pro jeho znučené dozorce vítaným rozptýlením a Maria tak musí hrát o život.

**Tabitha Birdová**  
**KRÁMEK S FANTAZIÍ**

Vítejte v krámku s fantazií, který putuje po celém světě a nabízí starožitné cetky, jež dokážou naplnit ztracené sny, a zvláštní telefony, díky nimž se můžete spojit se svými milovanými na onom světě. Krásný a povznášející příběh, který vás rozesmje i dojme.

LISTY PRAHY 1, kulturní společenský měsíčník, ročník 32, číslo 2/2023, vychází 11× ročně (v létě dvojčíslo), periodický tisk územního samosprávného celku Praha, 1. 2. 2023. • Vydává Nakladatelství Jajna – Daria Sládečková, IČ 41825845, č. reg. MK ČR E 11264 a ÚPV č. z. 248281. • Redakce a inzerce: Mickiewiczova 17, 160 00 Praha 6 – Hradčany, tel.: 257 533 280, 603 429 198, listyprahy1@jajna.cz, www.listyprahy1.cz. • Redakce: ing. Martina Fialková, tel.: 603 930 074, m.fialkova@centrum.cz. • Výroba Nakladatelství Jajna, sazba: Jakub Sládeček. • Distribuce: Česká pošta, a. s. • Neoznačené fotografie jsou z archivu Listů Prahy 1. • Za věcnou správnost článků odpovídají autoři. Za obsah a věcnou správnost inzerce a za uveřejnění souhlasí a jeji průběh odpovídají zadavatelé. • Přetisk je povolen s uvedením pramene. • Zdarma.

Distribuce Listů Prahy 1 podporuje Městská část Praha 1